



G CONSELLERIA
O EMPRESA, OCUPACIÓ
I ENERGIA
B



institut balear
de l'energia

Convocatòria pública de participació a una instal·lació d'autoconsum compartit de l'Institut Balear de l'Energia a Calvià

En el marc de les funcions que té atribuïdes l'IBE d'afavorir la democratització de l'accés a l'energia i al sistema elèctric, l'Institut desenvolupa instal·lacions solars fotovoltaïques per al seu aprofitament energètic en règim d'autoconsum compartit.

Així, l'Institut serà promotor i titular d'una instal·lació solar fotovoltaïca, de la que en seran consumidores aquelles persones físiques i jurídiques que resultin escollides fruit d'aquesta convocatòria. Si bé l'accés a l'autoconsum no comportarà cap cost suplementari per als usuaris, l'energia autoconsumida serà remunerada a preu de cost a l'Institut Balear de l'Energia.

Essent l'Institut el titular d'aquesta instal·lació en tot moment, s'obre una convocatòria pública per a la selecció de consumidors associats d'aquesta, podent-ne ser-ho les entitats locals, particulars i petites i mitjanes empreses que s'ubiquin en un radi de 2.000 metres.

PRIMER

OBJECTE DE LA CONVOCATÒRIA

1. Aquesta convocatòria té per objecte la selecció de consumidors associats a les instal·lacions solars fotovoltaïques d'autoconsum ubicada a l'IES Calvià (Avinguda Son Pillo núm. 1, Galatzó).
2. La present convocatòria defineix els criteris generals de participació energètica de la instal·lació, que funcionarà en règim d'autoconsum compartit a través de xarxa i acollit al mecanisme de compensació simplificada.

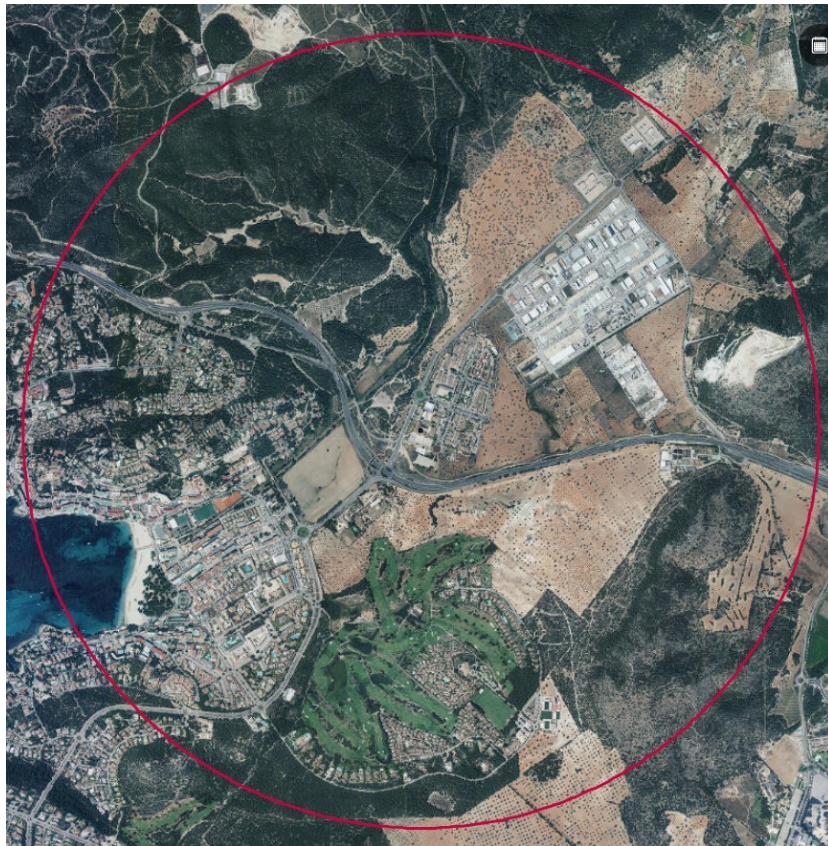
3. Així mateix, aquest document pretén definir no només l'objecte i condicions de participació, sinó les condicions i els elements que han de regular el procediment de selecció dels participants d'aquestes.

4. Aquesta convocatòria, a més, es configura com a clàusules generals de contractació entre l'IBE i els consumidors associats, de manera que la participació en la convocatòria i acceptació de la sol·licitud implica, en tot moment, l'adhesió a les mateixes i serveix de contracte entre les parts.

SEGON DESTINATARIS DE LA CONVOCATÒRIA

1. La present convocatòria s'adreça a les persones físiques i jurídiques que siguin titulars d'un contracte de subministrament elèctric, en baixa tensió, el comptador del qual s'ubiqui en un radi de 2 kilòmetres de la instal·lació ubicada a l'IES Calvià (Avinguda Son Pillo núm. 1, Galatzó). A aquests efectes, es mesurarà la distància entre els punts de mesura.

Al següent mapa s'indica la zona d'actuació amb els subministraments que es poden acollir a la convocatòria:





TERCER

CARACTERÍSTIQUES DE LA INSTAL·LACIÓ OBJECTE D'AQUESTA CONVOCATÒRIA

1. La instal·lació objecte d'aquesta convocatòria s'ubica sobre la coberta de l'IES Calvià, Avinguda Son Pillo núm.1 (Galatzó, Calvià).
2. Es tracta d'una instal·lació de 300 kWp, en règim d'autoconsum col·lectiu a través de xarxa amb compensació d'excedents, a l'empara del Reial Decret 244/2019.

QUART

REPARTIMENT DE LES QUOTES SOBRE LA INSTAL·LACIÓ

1. La instal·lació abastirà consums de particulars i d'empreses del nucli de població.
2. Als efectes del repartiment de l'energia que generi la instal·lació, s'atorgaran quotes de potència als usuaris escollits d'aquesta convocatòria, donant dret a autoconsumir l'energia produïda per la quota establerta.
3. Sobre la repartició de la potència de la instal·lació, es reservaran 90 kW per a l'Ajuntament, 50 kW per a l'IES Calvià, i els 160 kW restants quedaran oberts a la participació en aquesta convocatòria, dels quals, com a màxim 48 kW podran correspondre a locals amb activitat econòmica.
4. Cada participant que es vulgui adherir a l'autoconsum, se li assignarà una potència d'1 kW en cas d'habitatges, i de 3 kW en cas de locals d'activitats econòmiques. En cas de tractar-se de locals petits amb un consum baix d'electricitat, podran considerar-se com habitatges i sol·licitar 1 kW.
5. En cas que existeixi una demanda superior a la potència disponible, es donarà prioritat a les llars vulnerables, i, posteriorment, es determinarà la resta d'usuaris per la data d'entrada de la sol·licitud, considerant aquesta com la data en que tota la documentació presentada es considera completa i correcta.
6. En cas que la convocatòria no assolís el nombre suficients d'autoconsumidors, es donarà l'opció als participants d'augmentar la seva quota de participació, sempre respectant l'ordre estricte d'entrada de les sol·licituds.



CINQUÈ

CONTRAPRESTACIÓ ECONÒMICA PER L'AUTOCONSUM D'ENERGIA

1. Es fixa en 100€ la quota de participació per cada kW de la instal·lació (IVA inclòs). La quota dels autoconsumidors serà el resultat de multiplicar la quota anual per la potència atorgada, essent:

1. 100€/any la quota d'una unitat amb 1 kW
2. 300€/any la quota d'una unitat amb 3 kW

2. Sense perjudici del caràcter anual de la quota, els usuaris de l'autoconsum compartit podran optar per pagar la quota en un únic pagament o fraccionar-la de forma semestral. Aquest fet s'haurà d'indicar a la sol·licitud de participació.

3. L'Institut Balear de l'Energia facturarà la quota de subscripció i domiciliarà el cobrament d'aquesta. El cobrament es tramitarà a l'inici del període de facturació escollit (semestral o anual).

SISÈ

DURADA DE LA PARTICIPACIÓ

1. L'atribució de les quotes de subscripció de la instal·lació d'autoconsum compartit donen dret a participar de la seva producció elèctrica durant el període de dotze mesos, prorrogable automàticament fins als quatre anys des de la posada en marxa de la instal·lació.

2. Tres mesos abans del final del període abans esmentat, l'Institut Balear de l'Energia obrirà un nou procediment obert per a la selecció dels consumidors associats de la instal·lació.

3. En cas que un consumidor desitgi acabar la seva participació de l'autoconsum compartit, ho haurà de comunicar 15 dies abans de la fi de cada anualitat.

SETÈ

GESTIÓ D'IMPAGAMENTS

L'impagament de la quota de subscripció de la instal·lació d'autoconsum implicarà la pèrdua del dret d'autoconsumir l'energia produïda per la instal·lació.



VUITÈ SOL·LICITUDS I DOCUMENTACIÓ

1. Les sol·licituds de participació de l'autoconsum compartit s'han de presentar a través del formulari en línia: <https://forms.gle/zh53CeIEAZze3YpH8>

2. La documentació que s'ha d'aportar en cas de persones físiques és la següent:

1. La sol·licitud d'adhesió a l'autoconsum compartit degudament completada
2. Ordre SEPA de domiciliació bancària
3. Una factura elèctrica del subministrament per al qual se sol·licita l'adhesió a l'autoconsum compartit
4. La còpia del document nacional d'identitat del sol·licitant, NIE o passaport de la persona autoritzada, en cas de sol·licitud per part d'un tercer, a més del poder corresponent
5. Un document que acrediti que es tracta d'una llar vulnerable, si s'escau o bé estar acollit al bo social. Es consideren documents acreditatius de la situació de vulnerabilitat els següents: justificant de percepció del bo social (és suficient acreditar-ho mitjançant la factura elèctrica on consti aquest fet); certificat del departament de Serveis Socials corresponent, en cas de ser-ne usuari; justificant de percepció de la renda social garantida (RESOGA) o de l'ingrés mínim vital (IMV); certificat de família nombrosa
6. Fitxa cadastral de l'immoble on figuri la seva referència. Aquesta fitxa es pot aconseguir gratuïtament a la web <https://www1.sedecatastro.gob.es/cybieninmueble/ovcbusqueda.aspx>
7. Acreditació de la titularitat del compte bancari que s'ha declarat al formulari electrònic (rebut, certificat del banc, etc.).

3. La documentació que s'ha d'aportar en cas de persones jurídiques és la següent:

1. La sol·licitud d'adhesió a l'autoconsum compartit degudament completada
2. Una factura elèctrica del subministrament per al qual se sol·licita l'adhesió a l'autoconsum compartit



3. La còpia del document nacional d'identitat del representant de l'empresa o persona autoritzada
4. La còpia del número d'identificació fiscal de la societat
5. Un document que acrediti que es tracta d'una empresa vulnerable, si s'escau, o bé estar acollit al bo social. Per acreditar aquesta situació és suficient amb una factura dels darrers tres mesos on consti aquesta situació
6. La còpia de la documentació acreditativa de les facultats de representació de la persona que signa la sol·licitud com a representant de l'empresa, com l'escriptura de poders de representació o documents similars
7. Fitxa cadastral de l'immoble on figuri la seva referència. Aquesta fitxa es pot aconseguir gratuïtament a la web <https://www1.sedecatastro.gob.es/cycbieninmueble/ovcbusqueda.aspx>
8. Acreditació de la titularitat del compte bancari que s'ha declarat al formulari electrònic (rebut, certificat del banc, etc.).

NOVÈ

PROCEDIMENT PER A L'ATRIBUCIÓ DE LA PARTICIPACIÓ

1. Aquesta convocatòria té caràcter de concurrència competitiva, atorgant-se les quotes sobre la potència de la instal·lació segons criteris de vulnerabilitat econòmica i d'ordre d'arribada de la sol·licitud.
2. Al tancament de la convocatòria, es comprovarà el compliment de les condicions per part de les sol·licituds. En cas de dubte sobre l'entrada del comptador dins del radi de 2000 metres, la sol·licitud quedarà exclosa.
3. Quedaran automàticament excloses de la convocatòria aquelles sol·licituds que no compleixin amb les condicions d'aquesta i les que no estiguin degudament omplertes.
4. Només es podrà realitzar una sol·licitud de participació per persona, per tal de poder admetre el major número de sol·licitants.
5. El criteri general per l'acceptació de les sol·licituds serà el de la prelación temporal. No obstant això, tendran prioritat per sobre la resta de sol·licituds aquelles que acreditin tractar-se d'una llar vulnerable o d'una empresa



beneficiària del bo social, independentment del moment de presentació de sol·licitud i sempre i quan hagin presentat la documentació correctament.

6. Un cop atribuïdes totes les quotes de potència, es farà pública a la pàgina web de l'Institut Balear de l'Energia la llista definitiva de consumidors associats escollits i es donarà un termini de 10 dies per presentar al·legacions.

7. Els sol·licitants que no aconseguixin esdevenir consumidors associats integraran una llista de reserva durant un període màxim de quatre anys.

8. En cas de no atribuir tota la potència, es donarà l'opció als participants d'augmentar la seva quota de participació, sempre respectant l'ordre estricte d'entrada de les sol·licituds.

DESÈ

CANVIS EN EL REPARTIMENT DE L'ENERGIA

1. Al terme de cada any de l'autoconsum compartit, l'Institut Balear de l'Energia podrà reordenar la quota de repartiment amb l'objectiu de millorar-ne l'aprofitament.

2. Els consumidors associats podran donar de baixa la seva vinculació a la instal·lació en tot moment i prèvia comunicació a l'Institut Balear de l'Energia, que atribuirà la quota corresponent al sol·licitant següent en la llista d'espera.

3. Les quotes satisfetes i no gaudides no seran retornades, excepte en cas de canvi de domicili de la persona.

4. L'Institut Balear de l'Energia es reserva el dret d'excloure un consumidor de l'autoconsum compartit, en cas que incompleixi alguna de les condicions d'aquesta convocatòria durant el temps de la seva participació.

ONZÈ

PROTECCIÓ DE DADES

1. Tota la documentació recollida en el marc d'aquesta convocatòria serà utilitzada exclusivament als efectes de l'avaluació i selecció dels consumidors associats de la instal·lació i de la constitució d'una llista d'espera.

2. En el cas dels consumidors associats seleccionats, les dades de caràcter personal s'utilitzaran exclusivament amb la finalitat d'efectuar el cobrament i traslladar als usuaris el seu consum associat mensual.

DOTZÈ

INTERRUPCIÓ DEL SUBMINISTRAMENT

En cas d'interrupció en el subministrament per causes no imputables al consumidor, l'Institut Balear de l'Energia indemnitzarà a l'usuari afectat pel temps de suspensió del subministrament. Aquesta indemnització es calcularà tenint en compte el número de dies afectats per la interrupció del servei i es descomptarà de la quota de la propera anualitat.

TRETZÈ

PUBLICITAT I COMUNICACIÓ

1. La convocatòria s'obrirà el 13 de novembre de 2023 fins el 22 de desembre de 2023, ambdós inclosos.
2. L'Institut Balear de l'Energia comunicarà als consumidors associats de la instal·lació l'energia que han rebut de la instal·lació, així com el càlcul de l'estalvi.