



Convocatòria pública de participació a una instal·lació d'autoconsum compartit de l'Institut Balear de l'Energia a Bunyola.

En el marc de les funcions que té atribuïdes l'Institut Balear de l'Energia (IBE) d'afavorir la democratització de l'accés a l'energia i al sistema elèctric, l'Institut desenvolupa instal·lacions solars fotovoltaïques per al seu aprofitament energètic en règim d'autoconsum compartit.

Així, l'Institut serà promotor i titular d'una instal·lació solar fotovoltaica, de la qual seran consumidores aquelles persones físiques i jurídiques que resultin escollides fruit d'aquesta convocatòria. Si bé l'accés a l'autoconsum no comportarà cap cost suplementari per als usuaris, l'energia autoconsumida serà remunerada a preu de cost a l'Institut.

Al ser l'IBE titular d'aquesta instal·lació en tot moment, s'obre una convocatòria pública per a la selecció de consumidors associats. Ho poden ser entitats locals, particulars i petites i mitjanes empreses que s'ubiquin en un radi de 2.000 metres.

Primer

Objecte de la convocatòria

1. Aquesta convocatòria té per objecte la selecció de consumidors associats de la instal·lació solar fotovoltaica d'autoconsum ubicada al CEIP Mestre Colom, al carrer Nunyo Sanç, 9 de Bunyola.
2. La convocatòria defineix els criteris generals de participació energètica de la instal·lació, que funcionarà en règim d'autoconsum compartit a través de xarxa i acollida al mecanisme de compensació simplificada.
3. Així mateix, aquest document pretén definir no només l'objecte i condicions de participació, sinó les condicions i els elements que regulen el procediment de selecció dels participants.



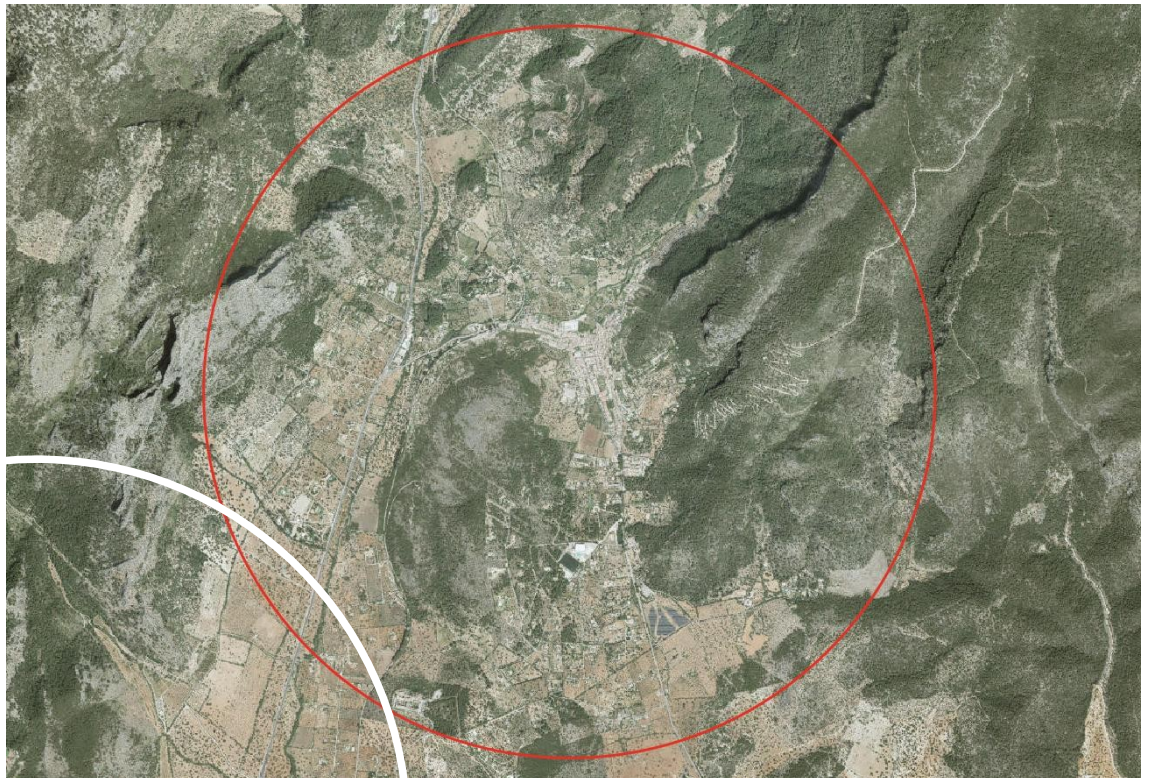
4. Aquesta convocatòria, a més, configura les clàusules generals de contractació entre l'IBE i els consumidors associats, de manera que la participació en la convocatòria i acceptació de la sol·licitud implica, en tot moment, l'adhesió a aquestes i serveix de contracte entre les parts.

Segon

Destinatari de la convocatòria

1. Aquesta convocatòria s'adreça a les persones físiques i jurídiques que siguin titulars d'un contracte de subministrament elèctric, en baixa tensió, el comptador del qual s'ubiqui en un radi de dos kilòmetres del CEIP Mestre Colom, al carrer Nunyo Sanç, 9 de Bunyola. A aquests efectes, es mesurarà la distància entre els punts de mesura.

En el mapa següent s'indica la zona d'actuació amb els subministraments que es poden acollir a la convocatòria:





Tercer

Característiques de la instal·lació objecte d'aquesta convocatòria

1. La instal·lació objecte de la convocatòria s'ubica sobre la coberta del CEIP Mestre Colom, al carrer Nunyo Sanç, 9 de Bunyola.
2. Es tracta d'una instal·lació de 65 kW, en règim d'autoconsum col·lectiu a través de xarxa amb compensació d'excedents, a l'empara del Reial decret 244/2019.

Quart

Repartiment de les quotes sobre la instal·lació

1. La instal·lació ha d'abastir consums municipals, de particulars i d'empreses del nucli de població, i té per vocació arribar a un màxim de consumidors no institucionals.
2. Als efectes del repartiment de l'energia que generi la instal·lació, s'atorgaran quotes de potència als usuaris escollits d'aquesta convocatòria, les quals donaran dret a autoconsumir l'energia produïda per la quota establerta.
3. De la potència de l'autoconsum, corresponen a l'Ajuntament 20 kW i quedaran els 45 kW restants oberts a la participació en aquesta convocatòria, dels quals, com a màxim 18 kW podran correspondre a locals amb activitat econòmica.
4. Sense perjudici d'aquest repartiment inicial, en cas que la convocatòria no assolís el nombre suficients d'autoconsumidors privats, l'Ajuntament ha d'augmentar la seva quota fins arribar a la potència total de la instal·lació.
5. Cada participant que es vulgui adherir a l'autoconsum, se li assignarà una potència d'1 kW en cas d'habitatges, i de 3 kW en cas d'activitats econòmiques. En cas de tractar-se de locals petits amb un consum baix d'electricitat, podran considerar-se com habitatges i sol·licitar 1 kW.
6. En cas que existeixi una demanda superior a la potència disponible, s'ha de donar prioritat a les llars vulnerables i, posteriorment, s'ha de determinar la resta d'usuaris per la data d'entrada de la sol·licitud, que serà la data en què tota la documentació presentada es consideri completa i correcta



Cinquè

Contraprestació econòmica per l'autoconsum d'energia

1. Es fixa en 100 euros la quota de participació per cada kW de la instal·lació (IVA inclòs). La quota dels autoconsumidors ha de ser el resultat de multiplicar la quota anual per la potència atorgada:
 - a) 100 €/any la quota d'una unitat amb 1 kW
 - b) 300 €/any la quota d'una unitat amb 3 kW
2. Sense perjudici del caràcter anual de la quota, els usuaris de l'autoconsum compartit poden optar per pagar la quota en un únic pagament o fraccionar-la de forma semestral. Aquest fet s'ha d'indicar en la sol·licitud de participació.
3. L'Institut Balear de l'Energia ha de facturar la quota de subscripció i domiciliar el cobrament d'aquesta. El cobrament s'ha de tramitar a l'inici del període de facturació escollit (semestral o anual).

Sisè

Durada de la participació

1. L'atribució de les quotes de subscripció de la instal·lació d'autoconsum compartit donen dret a participar de la seva producció elèctrica durant el període de dotze mesos, prorrogable automàticament fins als quatre anys des de la posada en marxa de la instal·lació.
2. En cas que un consumidor desitgi acabar la seva participació de l'autoconsum compartit, ho ha de comunicar 15 dies abans de la fi de cada anualitat.
3. Tres mesos abans del final del període abans esmentat, l'Institut Balear de l'Energia ha d'obrir un nou procediment obert per a la selecció dels consumidors associats de la instal·lació.



Setè

Gestió d'impagaments

L'impagament de la quota de subscripció de la instal·lació d'autoconsum implica la pèrdua del dret d'autoconsumir l'energia produïda per la instal·lació.

Vuitè

Sol·licituds i documentació

1. Les sol·licituds de participació de l'autoconsum compartit s'han de presentar a través del formulari en línia, <https://forms.gle/Pwa9AqFHkH5fp3T36>.
2. La documentació que s'ha d'aportar en cas de persones físiques ha de ser la següent:
 - a) La sol·licitud d'adhesió a l'autoconsum compartit degudament completada.
 - b) Ordre SEPA de domiciliació bancària.
 - c) Una factura elèctrica del subministrament per al qual se sol·licita l'adhesió a l'autoconsum compartit.
 - d) La còpia del document nacional d'identitat del sol·licitant, NIE o passaport de la persona autoritzada, en cas de sol·licitud per part d'un tercer, a més del poder corresponent.
 - e) Un document que acrediti que es tracta d'una llar vulnerable, si s'escau, o bé estar acollit al bo social. Es consideren documents acreditatius de la situació de vulnerabilitat els següents: justificant de percepció del bo social (és suficient acreditar-ho mitjançant la factura elèctrica on consti aquest fet); certificat del departament de Serveis Socials corresponent, en cas de ser-ne usuari; justificant de percepció de la renda social garantida (RESOGA) o de l'ingrés mínim vital (IMV), i el certificat de família nombrosa.
 - f) Fitxa cadastral de l'immoble on figuri la seva referència. Aquesta fitxa es pot aconseguir gratuïtament a la web www.sedecatastro.gob.es/cycbieninmueble/ovcbusqueda.aspx.
 - g) Acreditació de la titularitat del compte bancari que s'ha declarat en el formulari electrònic (rebut, certificat del banc, etc.).
3. La documentació que s'ha d'aportar en cas de persones jurídiques és la següent:



- a) La sol·licitud d'adhesió a l'autoconsum compartit degudament completada.
- b) Una factura elèctrica del subministrament per al qual se sol·licita l'adhesió a l'autoconsum compartit.
- c) La còpia del document nacional d'identitat del representant de l'empresa o persona autoritzada.
- d) La còpia del número d'identificació fiscal de la societat.
- e) Un document que acrediti que es tracta d'una empresa vulnerable, si s'escau, o bé d'estar acollit al bo social. Per acreditar aquesta situació és suficient amb una factura dels darrers tres mesos on consti aquesta situació.
- f) La còpia de la documentació acreditativa de les facultats de representació de la persona que signa la sol·licitud com a representant de l'empresa, com l'escriptura de poders de representació o documents similars.
- g) Fitxa cadastral de l'immoble on figuri la seva referència. Aquesta fitxa es pot aconseguir gratuïtament a la web www.sedecatastro.gob.es/cycbieninmueble/ovcbusqueda.aspx.
- h) Acreditació de la titularitat del compte bancari que s'ha declarat al formulari electrònic (rebut, certificat del banc, etc.).

Novè

Procediment per a l'atribució de la participació

1. Aquesta convocatòria té caràcter de concurrència competitiva. Les quotes s'atorguen sobre la potència de la instal·lació segons criteris de vulnerabilitat econòmica i d'ordre d'arribada de la sol·licitud.
2. Al tancament de la convocatòria, s'ha de comprovar el compliment de les condicions per part de les sol·licituds. En cas de dubte sobre l'entrada del comptador dins del radi de 2.000 metres, la sol·licitud quedarà exclosa.
3. Queden automàticament excloses de la convocatòria aquelles sol·licituds que no compleixin amb les condicions d'aquesta i les que no estiguin degudament omplertes.
4. Només es pot realitzar una sol·licitud de participació per persona, per tal de poder admetre el major número de sol·licitants.



5. El criteri general per l'acceptació de les sol·licituds és el de la prelación temporal. No obstant això, tenen prioritat per sobre de la resta de sol·licituds les que acreditin tractar-se d'una llar vulnerable o d'una empresa beneficiària del bo social, independentment del moment de presentació de sol·licitud i sempre i quan hagin presentat la documentació correctament.
6. Un cop atribuïdes totes les quotes de potència s'ha de fer pública a la pàgina web de l'Institut Balear de l'Energia la relació de consumidors associats escollits i es donarà un termini de deu dies per presentar al·legacions
7. Els sol·licitants que no aconseguixin esdevenir consumidors associats han d'integrar una llista de reserva durant un període màxim de quatre anys.
8. En cas de no atribuir tota la potència, aquesta s'ha d'oferir primer als participants inscrits perquè puguin augmentar la seva participació, i en cas de no cobrir tota la potència, aquesta s'assignarà a l'Ajuntament.

Desè

Canvi en el repartiment de l'energia

1. Al finalitzar cada any d'autoconsum compartit, l'Institut Balear de l'Energia pot reordenar la quota de repartiment amb l'objectiu de millorar-ne l'aprofitament.
2. Els consumidors associats poden donar de baixa la seva vinculació a la instal·lació en tot moment i prèvia comunicació a l'Institut Balear de l'Energia, que atribuirà la quota corresponent al sol·licitant següent en la llista d'espera.
3. Les quotes satisfetes i no gaudides no seran retornades, excepte en cas de canvi de domicili de la persona.
4. L'Institut Balear de l'Energia es reserva el dret d'excloure un consumidor de l'autoconsum compartit, en cas que incompleixi alguna de les condicions d'aquesta convocatòria durant el temps de la seva participació.



Onzè

Protecció de dades

1. Tota la documentació recollida en el marc d'aquesta convocatòria ha de ser utilitzada exclusivament als efectes de l'avaluació i selecció dels consumidors associats de la instal·lació i de la constitució d'una llista d'espera.
2. En el cas dels consumidors associats seleccionats, les dades de caràcter personal s'han d'utilitzar exclusivament amb la finalitat d'efectuar el cobrament i traslladar als usuaris el seu consum associat mensual.

Dotzè

Interrupció del subministrament

En cas d'interrupció en el subministrament per causes no imputables al consumidor, l'Institut Balear de l'Energia ha d'indemnitzar l'usuari afectat pel temps de suspensió del subministrament. Aquesta indemnització s'ha de calcular tenint en compte el número de dies afectats per la interrupció del servei i s'ha de descomptar de la quota de la propera anualitat.

Tretzè

Publicitat i comunicació

1. La convocatòria s'obrirà el 21 de maig de 2025 fins al 4 de juliol de 2025, ambdós inclosos.
2. L'Institut Balear de l'Energia ha de comunicar als consumidors associats de la instal·lació l'energia que han rebut de la instal·lació, així com el càlcul de l'estalvi.